

Une stratégie verte pour Cap-Pelé et Beaubassin-est





Table des matières

Les origines de la Stratégie Verte	3
Neuf principes de base pour nous guider	4
La Stratégie Verte: comment ça marche?	5
Les champs d'action	
La côte	6
Eau et rivières	7
Forêts, sols et espaces verts	8
Énergie, transport et qualité d'air	9
Tourisme et développement économique	10
Construction et développement du territoire	11
Arts, loisirs et qualité de vie	12
Sensibilisation et engagement de la communauté	13
Administration municipale et gestion des déchets	14
Les action et l'application de la Stratégie Verte	15
Comité directeur et références	15



Les Origines de la Stratégie Verte

Cap-Pelé et Beaubassin-est ont décidé de travailler ensemble sur une Stratégie Verte puisqu'ils dépendent des mêmes ressources de la terre et de la mer pour leur prospérité et pour la santé et le bien être de leurs citoyens. En effet, le courant des rivières, de la mer et de l'air qui traversent cette région ne suivent pas les frontières municipales.

Il est grand temps que Cap-Pelé et Beaubassin-est se parlent des questions de l'heure comme l'augmentation du niveau de la mer, la restauration des rivières à saumon et la sécurité de l'eau potable.

Ces deux communautés ont une population combinée de 8700 habitants, dispersés sur un territoire de 315 km².

Les distances qui séparent les villages et paroisses ainsi que les différentes réalités socio-économiques posent d'énormes défis à la communication et l'entraide entre les citoyens. Cependant, l'esprit de collaboration qui a donné naissance à la Stratégie Verte témoigne de la volonté qui existe dans la région pour mener ce projet à bon port.

La Stratégie Verte est un outil de planification. Elle nous propose des pratiques inspirées du développement durable, visant l'équilibre entre le développement économique, la qualité de vie des citoyens et la conservation de l'environnement. Ceci afin que les générations à venir puissent elles aussi parler de leurs richesses au temps présent.



Neuf principes de base pour nous guider

Ces principes de base reflètent les valeurs exprimées par la population lors des consultations publiques ainsi que certains éléments vitaux au développement durable communautaire.

Cap-Pelé et Beaubassin-est est une région où...

1. Les citoyens reconnaissent que l'environnement doit être protégé pour leur bonne santé, leur prospérité et pour maintenir la beauté du paysage et la qualité de vie qu'on y trouve.
2. Les ressources de la terre et de la mer doivent être exploitées de manière durable.
3. La prise de décision et le développement du territoire se fait de manière à maximiser les bénéfices pour la communauté et l'économie tout en minimisant l'impact sur l'environnement.
4. La nourriture, les produits et les services d'origine locale sont mis en valeur.
5. L'efficacité énergétique est la norme et les énergies renouvelables sont privilégiées pour les besoins en électricité et en chauffage.
6. Les citoyens ont des options de transport durable pour leurs déplacements tels que le transport en commun et le covoiturage ainsi qu'un réseau de pistes et de sentiers pour se déplacer en vélo et à pied.
7. La pollution de l'air et de l'eau sont minimisées et les déchets sont réduits par la réutilisation et le recyclage.
8. Les citoyens participent activement dans la gouvernance locale, prennent en main leur avenir et sont impliqués dans l'application de la Stratégie Verte.
9. Les arts ainsi que l'héritage historique et culturel sont reconnus comme des aspects essentiels au développement et l'épanouissement communautaire.

Une vision pour l'avenir

Fiers de leur patrimoine, les citoyens de Cap-Pelé et de Beaubassin-est partagent leurs forces et se prennent en main pour développer une région riche en opportunités économiques, écotouristiques, culturelles et récréatives. Mais pas à n'importe quel prix!

Conscients que la prospérité de leur communauté dépend de la santé de l'environnement, et de l'exploitation responsable des fruits de la mer et des terres, ils poursuivent leur chemin vers l'excellence en efficacité énergétique et sont prêts à faire face aux défis de l'avenir.

La Stratégie Verte : comment ça marche?



La Stratégie Verte est un guide de référence pour les citoyens, administrateurs et élus municipaux. Elle vise à réorienter notre mode de développement et nos actions de tous les jours en tenant compte de leurs impacts à long-terme. Cette philosophie ne date pas d'hier. Par exemple, la tradition Micmac nous appelle à vivre en tenant compte des 7 générations à venir.

En autres mots, le développement durable cherche à faire l'équilibre entre nos besoins économiques, sociaux et environnementaux, pour assurer la survie des prochaines générations et pour augmenter la capacité de nos communautés à faire face aux défis de l'avenir tels que l'augmentation des coûts de l'énergie, les changements climatiques et la qualité de l'eau potable.

La Stratégie Verte est composée de 26 objectifs et 89 actions pour les atteindre. Cette information est regroupée dans **9 champs d'action** qui représentent différents aspects des deux communautés.

La prochaine section explique les grandes lignes de chacun de ces Champs d'action ainsi que les objectifs qui y sont reliés.

Les 9 champs d'action



1. La côte



2. Eau et rivières



3. Forêts, sols et espaces verts



4. Énergie, transport et qualité d'air



5. Tourisme et développement économique



6. Construction et développement du territoire



7. Arts, loisirs et qualité de vie



8. Sensibilisation et engagement de la communauté



9. Administration municipale et gestion des déchets



La côte

Son histoire... notre histoire

La mer... le mot en lui-même résonne dans nos esprits. Synonyme de la prospérité de nos communautés côtières, elle continue de nourrir notre imaginaire collectif et d'alimenter notre qualité de vie.

C'est le «Klondike du Homard» de 1880 à 1900 qui a mené à la naissance de la vie économique au Corner de Cap-Pelé. À cette époque on pêchait en goëlette et il y avait du homard de 12 à 16 livres en masse. En 1891 les 58 homarderies du comté produisaient 974 000 boîtes de homard. Mais déjà au début des années 1900, la chute des débarquements nous rappelait que cette ressource est épuisable.

Tempêtes, ondes de marées et érosion côtière ont marqué nos communautés depuis toujours. La mer était aussi crainte que respectée. Aujourd'hui, malgré sa dynamique changeante, le bord de mer est convoité comme jamais pour le développement résidentiel.

Le changement climatique met en lumière le besoin d'une approche durable à nos activités au bord de mer. En effet, certains prédisent une montée du niveau marin de 1 mètre au courant des prochaines décennies. L'importance continue de la mer pour la pêche, les usines, les loisirs et le tourisme souligne aussi la nécessité de protéger nos écosystèmes côtiers des pressions du développement et de la pollution.



Objectifs visés par la Stratégie

- 1 Conserver et réhabiliter les écosystèmes côtiers fragiles tels que les marais salants, les plages et les dunes.
- 2 Réduire le volume et la fréquence des déversements dans la mer des substances polluantes de diverses origines en travaillant en partenariat avec les citoyens et les industries locales.
- 3 Adapter les nouveaux développements côtiers pour tenir compte des changements climatiques et de l'élévation du niveau de la mer.



Eau et rivières

Son histoire... notre histoire

Les cours d'eau constituent une véritable richesse de notre région, le sang qui coule dans les veines de nos terres. Tedish, Kouchibouguac, Kinnear et l'Aboujagane, sont nos quatre artères d'eau principaux qui traversent notre territoire, le liant à la mer. Les lacs Poucette, Square, et Niles ainsi que tous les ruisseaux et macaques viennent s'ajouter à ce réseau d'eau douce.

Une riche diversité de plantes et d'animaux sont associés à ces milieux qui ont attiré chasseurs, pêcheurs, marcheurs et amateurs de nature depuis toujours.

En plus, ils ont joué un rôle important dans notre développement économique. Dès les années 1870,

le moulin des Kinnear, qui employait la plupart des villageois de Cormier-Village, utilisait l'énergie de la rivière pour scier le bois.

Mais ces moulins ont aussi eu un impact important sur les populations de saumon notamment par le déversement de sciures et de débris de la drave dans les cours d'eau. Ces conséquences nous rappellent la fragilité des cours d'eau et leur importance autant pour la faune que l'économie de nos communautés.

Pêcheurs de saumon et d'anguilles à la nigogue ne sont plus, mais des groupes de citoyens sont actifs travaillant à la restauration de ces cours d'eau avec espoir de revoir des populations importantes de poissons à nouveau peupler nos rivières.



Objectifs visés par la Stratégie

- 4 Promouvoir la conservation de l'eau potable chez les citoyens, municipalités et entreprises.
- 5 Réduire les déversements de substances polluantes dans les cours d'eau et dans la nappe d'eau souterraine.
- 6 Favoriser la restauration et la conservation des habitats aquatiques, rivières, ruisseaux et marais.



Forêts, sols et espaces verts

Son histoire... notre histoire

L'exploitation de la forêt a également joué un grand rôle dans l'évolution de nos communautés et continue à contribuer à l'économie régionale. La chasse, la pêche, le bois de chauffage, le sirop d'érable, la randonnée, l'observation d'oiseaux, la cueillette de plantes médicinales, les randonnées en skidoo et en 4 roues, et d'autres loisirs sont toutes des activités que nous devons à la forêt.

Déjà en 1896, les deux moulins de Haute-Aboujagane sciaient 4 millions de pieds de billots descendus à la côte par la drave et tirés par des «span» de chevaux jusqu'à Pointe du Chêne pour les charger sur des navires.

En plus de son importance économique, la forêt joue un rôle écologique fondamental que nous oublions parfois. Autant pour la rétention et la purification de l'eau, la purification de l'air, l'absorption de gaz à effet de serre en plus de l'habitat qu'elle fournit aux nombreuses plantes et animaux, la forêt demeure irremplaçable.

Pourtant les mauvaises pratiques d'exploitation de la forêt comme la coupe à blanc de grande surface et la coupe dans les berges des cours d'eau ont encore lieu dans notre région. Ce qui a un impact majeur sur la biodiversité, l'habitat et la viabilité à long terme de la ressource.

L'approche du développement durable nous appelle également à trouver des meilleures pratiques agricoles et d'extraction des ressources du sol.

Objectifs visés par la Stratégie

- 7** Promouvoir de bonnes pratiques de gestion forestière auprès des propriétaires de lots boisés, encourager la restauration des régions perturbées et la plantation d'arbres le long des routes et autour des habitations.
- 8** Créer un réseau d'espaces et de corridors verts pour conserver les écosystèmes de notre région et offrir des possibilités récréatives.
- 9** Promouvoir des pratiques d'agriculture durable et la conservation des terres arables.
- 10** Mettre en avant de meilleures pratiques d'exploitation des carrières et autres ressources du sol.



Énergie, transport et qualité d'air

Son histoire... notre histoire

Les changements dans les méthodes de constructions de maisons montrent bien comment on a su adopter des pratiques de plus en plus efficaces. Bien qu'on ait tous des histoires où l'eau gelait dans le pot, où 12 cordes de bois ou plus étaient nécessaires pour chauffer la maison, heureusement cela est chose du passé.

Aujourd'hui l'efficacité énergétique est de mise. Non seulement pour des raisons d'économie, on reconnaît qu'être plus efficace c'est être meilleur pour la planète.

Mais plusieurs croient qu'on n'en est encore qu'au début de nos efforts. Avec la rareté du pétrole, les coûts grandissants de l'énergie, le changement climatique et autres pollutions de l'air, nous nous devons de faire encore mieux.

Des nouvelles approches au niveau du transport, des énergies renouvelables comme le vent ou le solaire, des maisons et édifices encore plus efficaces, et une réduction de la consommation de manière générale sont autant de manières d'y arriver.

D'ailleurs nous avons déjà la meunerie Hyppolite à Paul Léger à Trois-Ruisseaux dès 1850 qui fonctionnait à vent alors qu'au début du 20e siècle l'énergie du vent portait les bateaux chargés de vivres jusqu'au havre de Shemogue.

Il s'agit donc de mettre notre ingéniosité et notre créativité à profit pour trouver des nouvelles façons de faire qui correspondent aux défis d'aujourd'hui afin de vivre de manière plus durable.

Objectifs visés par la Stratégie

- 11** Augmenter l'utilisation d'énergies renouvelables tels que le solaire, le géothermique et l'éolien tout en améliorant l'efficacité énergétique des nouveaux et anciens édifices.
- 12** Développer un système de transport en commun et/ou de covoiturage ainsi qu'un réseau de pistes cyclables et de sentiers pédestres à travers la région.
- 13** Réduire la pollution de l'air des véhicules et des systèmes de chauffage inefficaces.



Tourisme et développement économique

Son histoire... notre histoire

«L'achat local», bien que sur toutes les lèvres aujourd'hui, allait de soi il n'y a pas si longtemps où l'économie fonctionnait sur les rapports de proximité. La pêche, la transformation, le commerce, l'agriculture, les moulins à scie et meuneries de la région étaient la base de l'économie locale. Mais le phénomène de la globalisation a changé notre manière de consommer. Aujourd'hui, il y a lieu de revaloriser nos nombreux produits de la région en se sensibilisant à l'importance d'acheter les produits de chez-nous.

Ce n'est que vers les années 1920 que le tourisme, provenant en grande partie de Moncton et des États Unis, devint un aspect économique significatif à la

région. Mais depuis, nos plages attirent de nombreux visiteurs chaque saison et des habitants saisonniers attirés par le bord de mer, générant des retombées importantes.

Le développement d'activités éco-touristiques basées sur notre nature formidable en toutes saisons ou d'expériences éducatives agro-touristiques à la ferme seraient bénéfiques à la fois pour la promotion des produits locaux et le tourisme. Ajoutez-y les atouts culturels de notre région et nous avons tous les ingrédients nécessaires pour créer une destination unique à savourer à l'année longue.

C'est clair..mettre en valeur notre milieu et réduire l'impact de nos activités c'est payant!

Objectifs visés par la Stratégie

- 14** Stimuler une économie régionale durable à travers la promotion des produits et services de la région.
- 15** Élargir la programmation d'activités touristiques disponibles à l'année en exploitant les secteurs agricoles, artistiques, culinaires et de plein-air.



Construction et développement du territoire

Son histoire... notre histoire

Ce n'est pas sans raison que nos premiers villages étaient souvent composés de maisons regroupées autour de l'église, du bureau de poste, du magasin général ou autres services. Avec les routes et les moyens de transport de l'époque, c'était tout simplement plus facile, même si souvent les champs de culture et la coupe du bois en amenaient d'autres à se construire plus loin.

Après la deuxième guerre mondiale, la mode du développement par quartiers et la popularisation de l'automobile ont favorisé l'étalement, c'est à dire la création de rue et de maisons de plus en plus loin d'un centre. En conséquence, nous sommes totalement

dépendants de la voiture et avons consommé de vastes étendus de terres agricoles et forestières en cours de route.

Aujourd'hui, il y a des nouvelles approches au développement qui concentrent les habitations et tentent de préserver le milieu naturel. Aussi, des matériaux de constructions moins dommageables et qui consomment moins d'eau et d'énergie sont disponibles.

Aussi, la nouvelle tendance de se servir des matériaux de construction locaux fait écho à la maison de Joseph Boudreau de Boudreau Office construite en 1789 à partir de roches des champs et de planches équarries à la hache.

Partout en Amérique du Nord et ailleurs on voit l'apparition de quartiers verts, ou écologie rime avec qualité de vie.



Objectifs visés par la Stratégie

- 16** Promouvoir l'utilisation des matériaux et procédés écologiques pour les projets de rénovation et de construction résidentiels, commerciaux et industriels.
- 17** Encourager le développement de communautés compactes qui respectent les caractéristiques naturelles du paysage et qui mettent en valeur les noyaux communautaires traditionnels.



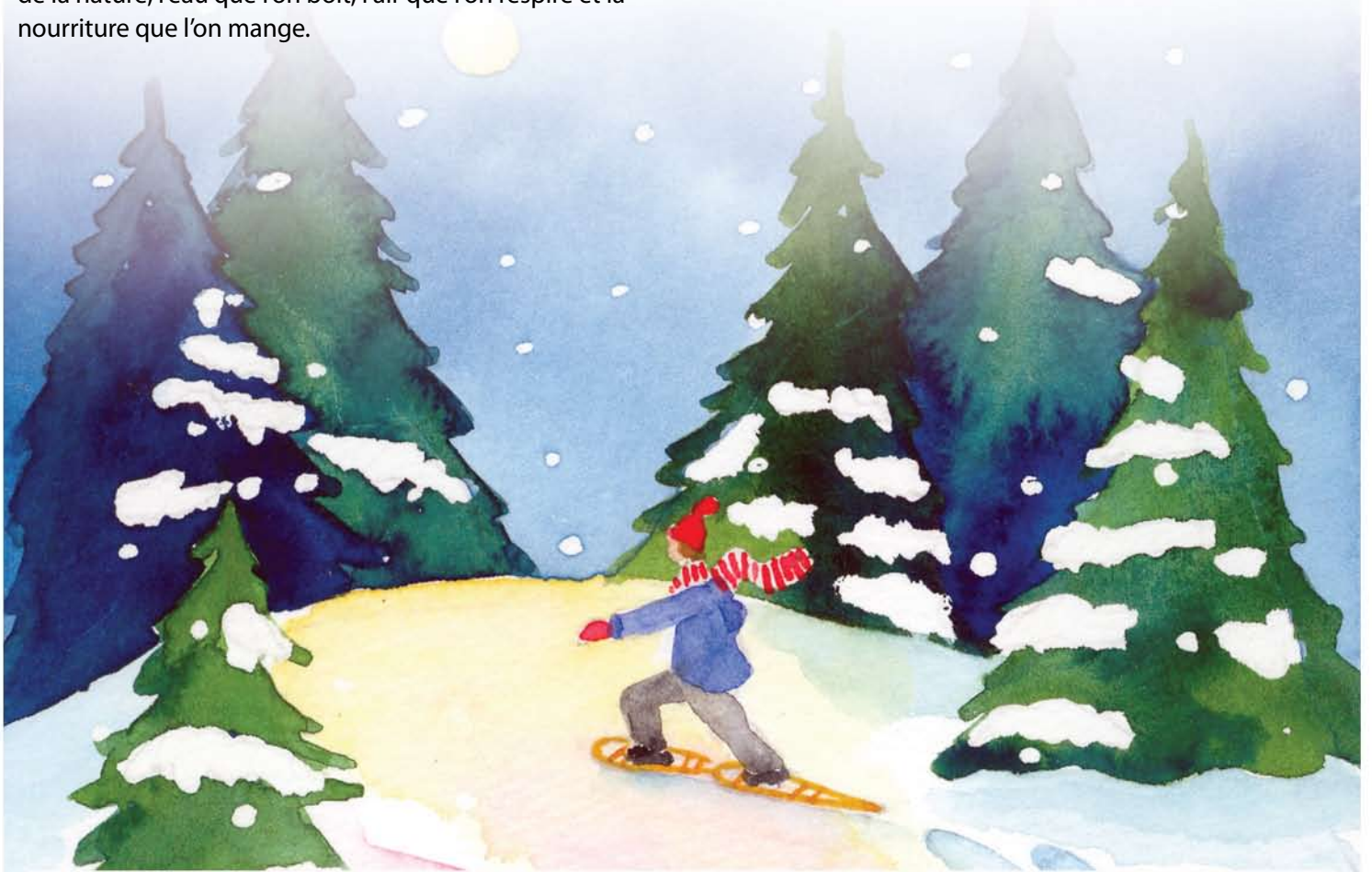
Arts, loisirs, santé et qualité de vie

Son histoire... notre histoire

Des courses à chevaux au hockey sur les étangs gelés, des promenades en forêt aux fins de semaines de pêche, nos loisirs sont depuis toujours liés à notre milieu naturel.

Nos artistes sont également inspirés par le milieu, la mer et les espaces verts. Et même notre santé est liée à celle de la nature, l'eau que l'on boit, l'air que l'on respire et la nourriture que l'on mange.

La diversité naturelle, culturelle et artistique forme la richesse de notre culture acadienne et est essentielle à notre qualité de vie. Nos activités économiques et récréatives en découlent et il va de soi que la protection de ce patrimoine doit rester au cœur de nos préoccupations.



Objectifs visés par la Stratégie

- 18 Augmenter la visibilité des arts dans la communauté ainsi que l'accès des citoyens aux arts et aux événements culturels.
- 19 Promouvoir un style de vie actif ainsi que les endroits où l'on peut pratiquer des loisirs en nature.
- 20 Sensibiliser les citoyens au lien étroit entre la santé humaine et l'environnement.
- 21 Développer des accès publics le long des lacs, des rivières et de la côte.



Sensibilisation et engagement de la communauté

Son histoire... notre histoire

L'avenir de nos communautés réside plus que tout dans la prise en charge et l'engagement de ses citoyens. Depuis toujours, nos corvées communautaires, nos frolics et autres activités ont su rallier nos citoyens envers le bien commun tout en célébrant la beauté de notre région et de ce que nous sommes.

Ce même engagement est également nécessaire pour

mettre en place la vision que nous avons pour le futur de nos régions.

Cette « Stratégie Verte » et les nombreuses actions qu'elle propose nécessiteront l'implication de tous. Les écoliers, membres des groupes communautaires, aînés, membres des groupes environnementaux, des club de loisirs et conseillers municipaux, tous devront travailler dans le sens de cette vision pour qu'elle devienne réalité.



Objectifs visés par la Stratégie

- 22** Promouvoir le développement durable communautaire à travers des projets de démonstration, campagnes de sensibilisation et programmes d'éducation.
- 23** Offrir des opportunités aux citoyens de s'impliquer dans les projets et activités reliées au développement durable de la région.
- 24** Supporter les activités et les lieux de rassemblement communautaires et faciliter les opportunités pour bâtir des liens à l'intérieur de la communauté.



Administration municipale et gestion des déchets

Son histoire... notre histoire

Historiquement, les Acadiens ont toujours été de grands recycleurs par nécessité. Le vieux linge servait à faire des «tapis hooké» et les sacs de farine en coton pouvaient servir de tissus pour la confection de sous-vêtements. Pas une bouteille de verre ou autre objet de la maison n'étaient jetés à moins qu'il soit complètement inutilisable. Nos ancêtres ont également été de grands composteurs. Fumiers, carapaces de homards ou restes de poissons étaient de bons engrais pour les champs.

Chaque année les Canadiens produisent en moyenne 383 Kg de déchets par résidence. Des programmes de

recyclage existent mais ce ne sont pas tous les produits qui sont récupérables.

Chaque citoyen et les municipalités ont un rôle à jouer pour encourager la participation au système de triage sec-humide. Le compostage en cour arrière et le choix de produits avec moins d'emballage sont d'autres solutions pour réduire la quantité de déchets destinés au dépotoir.

Les municipalités peuvent également adopter plusieurs autres pratiques qui réduiront leur impact sur l'environnement et qui démontrera leur leadership dans ce domaine.



Objectifs visés par la Stratégie

- 25 Réduire l'impact environnemental des administrations de la Communauté rurale Beaubassin-est et du Village de Cap-Pelé à travers l'adoption de pratiques exemplaires.**
- 26 Réduire le volume des déchets solides produits dans la région à travers le recyclage et le compostage.**



Les actions et l'application de la Stratégie Verte

La Stratégie Verte a deux annexes.

L'annexe A regroupe l'ensemble des actions recommandées pour réaliser les objectifs cités dans la Stratégie Verte. L'annexe B décrit la démarche à entreprendre pour appliquer la Stratégie Verte ainsi que les rôles et les responsabilités de tous les intervenants qui y sont impliqués.

Les deux documents sont disponibles aux hôtels de ville de la Communauté Rurale Beaubassin-est et du Village de Cap-Pelé. Ils peuvent également être téléchargés sur le site web suivant: www.beaubassinest.ca/plan.cfm

Les membres du comité directeur pour l'élaboration de la Stratégie Verte

Annik Cormier (Adjointe administrative Cap-Pelé)
Stéphane Dallaire (Directeur général Cap-Pelé)
Sébastien Doiron (Commission d'Aménagement Beaubassin)

Louis LeBlanc (Conseiller CRBe)
Christine LeBlanc (Greffière CRBe)
Frédéric Paillard (Ministère de l'Environnement)
Mathieu Saulnier (Citoyen Cap-Pelé)
Dan Stote (Citoyen CRBe)
Julien Bourgeois (Vision H20)

Coordination : Mathieu D'Astous
Rédaction : Mathieu D'Astous et Gilles Martin
Illustrations/aquarelles : Julie Boulianne
Infographie : Charles LeGresley

Mars 2010

Références

Les informations historiques proviennent d'entretiens avec M. Ronnie-Gilles Leblanc et M. Régis Brun ainsi que les ouvrages suivants.

Brun R. et R-G LeBlanc. (2005)
Histoire de Cap-Pelé 1804-2003
Le passé d'une communauté dynamique en Acadie
Régis Brun et Ronnie-Gilles LeBlanc Éditeurs 472 p.

Brun R., LeBlanc B. et A. Robichaud. (1988)
Les Bâtiments Anciens de la Mer Rouge
Michel Henri Éditeur. Commission d'aménagement Beaubassin et la Société Historique de la Mer Rouge.
172 p.

Brun R. (1988) *La ruée vers le homard des Maritimes*
Michel Henri Éditeurs. 95 p.



La mascotte de la Stratégie Verte

Lapino
le lapin écolo

Création de
Étienne Bélanger
2^e année
École Donat Robichaud